



2017-2018

STRP

Short-Term Regular Exchange Program
University of the Ryukyus

琉球大学短期交換留学一般プログラム



STRP

2017-2018

Short-Term Regular Exchange Program

目次 CONTENTS

01

沖縄県と琉球大学...1
Okinawa and the University
of the Ryukyus...2

05

出願手続き...21
Application Process...22

02

短期交換留学プログラム...3
University of the Ryukyus
Short-Term Student Exchange
Programs...4

06

日本学生支援機構 奨学金...23
Japan Student Services Organization
(JASSO) Scholarship...24

03

短期交換留学一般プログラム
(STRP) ...7
Short-Term Regular Exchange
Program (STRP)...8

07

学生生活...25
Student Life...26

04

各コースの概要...11
Summary of Courses Offered...12

08

交流協定校一覧...29
List of Affiliated Universities...29

01 沖縄県と琉球大学

沖縄県

沖縄県は、日本の南方海上の広い範囲にある大小 160 もの島々から成り立っており、その中心的な島である沖縄本島には、約 140 万人の人々が住んでいる。古くは琉球と呼ばれ、中国、東南アジア、オセアニア等と親密な交流を行ってきたこともあり、独自の豊かな文化、芸能、工芸、祀り事、伝統料理などを発展させ、築きあげてきた。現在も、歴史的、地理的資源を利用し、アジアや太平洋地域との経済・文化・教育等の交流を推進しており、日本における南の玄関口として、国際交流の重要な役割を果たしている。

また、日本で唯一の亜熱帯地域に属する沖縄県は、夏と冬、夜と昼の気温差が比較的小さく、年間を通して温暖な気候であり、色とりどりの季節の花々が咲き誇り、エメラルドグリーンの海、白い砂浜、珊瑚礁、沖縄固有の動植物が生息する豊かな自然環境は国内外から注目され、国際的な観光地として観光客も年々増加している。

沖縄の月間平均気温 (°C)

	1月	2月	3月	4月	5月	6月	7月	8月	9月	10月	11月	12月
平均気温	18	16	19	21	24	28	29	29	28	26	23	19
最高気温	21	19	22	25	27	30	32	32	31	29	25	22
最低気温	17	14	16	19	22	26	27	27	26	24	20	16

琉球大学

琉球大学は、第二次世界大戦の敗戦によって、沖縄県の治権がアメリカ合衆国の統治下にあった 1950 年 5 月に創立された。1972 年 5 月、治権が日本に返還されたことに伴って国立大学へと移管され、現在に至っている。

現在、琉球大学は 7 つの学部（法文学部、観光産業科学部、教育学部、理学部、医学部、工学部、農学部）と 8 大学院研究科（人文社会科学研究科、観光科学研究科、教育学研究科、医学研究科、保健学研究科、理工学研究科、農学研究科、法務研究科）からなり、約 8 千人の学生が在籍している。その他、附属図書館、附属病院、国際教育センター、熱帯生物圏研究センター、大学教育センター、生涯学習教育研究センター、亜熱帯フィールド科学教育研究センター、附属中学校、附属小学校等の施設がある。

詳細はウェブサイトを参照のこと：<http://www.u-ryukyu.ac.jp/>

学部
法文学部
観光産業科学部
教育学部
理学部
医学部
工学部
農学部

大学院
人文社会科学研究科
観光科学研究科
教育学研究科
医学研究科
保健学研究科
理工学研究科
農学研究科
法務研究科

01 Okinawa and the University of the Ryukyus

Okinawa Prefecture

Okinawa Prefecture, the southernmost prefecture in Japan, is comprised of about 160 islands. The prefecture's main island, the island of Okinawa, has a population of roughly 1.4 million.

Formerly known as the Ryukyu Kingdom, Okinawa engaged in close cultural exchange with regions such as China, Southeast Asia, and Oceania, which resulted in a culture rich with unique arts, rituals and cuisine.

Today, Okinawa continues to take advantage of its historical and geographic position to encourage economic, cultural, and educational exchange in Asia and the Pacific region, fulfilling an important role in international exchange as the "southern gate to Japan."

As the only subtropical region in Japan, Okinawa is blessed with a warm climate throughout the year and experiences relatively low seasonal and day/night temperature variation. Okinawa is known both within and outside of Japan as a place with emerald-blue seas, a brilliant range of flora and fauna, white beaches and amazing coral reefs. It is home to many endemic plants and animals and is recognized as an international tourist destination, with the number of visitors increasing every year.

Monthly Temperatures in Okinawa (°C)

	JAN	FEB	MAR	APR	MAY	JUN	JUL	AUG	SEP	OCT	NOV	DEC
Average Temperature	18	16	19	21	24	28	29	29	28	26	23	19
Highest	21	19	22	25	27	30	32	32	31	29	25	22
Lowest	17	14	16	19	22	26	27	27	26	24	20	16

University of the Ryukyus

The University of the Ryukyus was founded after the end of World War II in May 1950, when Okinawa was under American administration. The University of the Ryukyus gained its present status as a national university when Okinawa was returned to Japan in May 1972.

Currently, the University is comprised of 7 faculties and 8 graduate schools and has more than 8,000 students. In addition, the University of the Ryukyus includes the University Library, the University Hospital, the Tropical Biosphere Research Center, the Global Education Center, the Lifelong Education and Research Center, the University Education Center, and a University-affiliated junior high school and elementary school.

Information about the University of the Ryukyus can be accessed at this site:

<http://www.u-ryukyu.ac.jp/>

Undergraduate Faculties
Faculty of Law and Letters
Faculty of Tourism Sciences and Industrial Management
Faculty of Education
Faculty of Science
Faculty of Medicine
Faculty of Engineering
Faculty of Agriculture

Graduate Departments
Graduate School of Humanities and Social Sciences
Graduate School of Tourism Sciences
Graduate School of Education
Graduate School of Medicine
Graduate School of Health Sciences
Graduate School of Health Sciences
Graduate School of Agriculture
Graduate School of Law

02 短期交換留学プログラム

琉球大学には、短期交換留学一般プログラム（STRP）と短期交換留学特別プログラム（URSEP）の2種類の短期交換留学プログラムがあり、交換留学希望者は、留学目的に応じていずれかのプログラムに申請することができる。

1. 短期交換留学一般プログラム（STRP）

STRPは、①日本語の習得を目的とする学生、②日本語を用いて日本人向けに提供された科目を受講する学生、③英語等の媒介語を用いて専門について学ぶために指導する教員が受け入れを認める学生を想定している。4月と10月の年に2回受け入れ、半年または1年のコースとなっている。

2. 短期交換留学特別プログラム（URSEP）

英語が母国語ではない応募者には、応募資格に TOEFL500点 (PBT)/173点 (CBT)/61点 (iBT) 以上か、TOEIC590点以上、または IELTS スコア 5.5 が必要である。これは、①日本語学習歴が「まったくない」または「ほとんどない」留学生、あるいは、②日本語学習目的ではない留学生、を対象としていることによるものである。提供される科目は、英語による各学部の講義（学生の専門によって選択される）と日本語クラス（週に3～4コマ）である。年に一度、10月からのコースを開設している。

プログラム	短期交換留学一般（STRP）				短期交換留学特別（URSEP）	
	専 門 科 目 学 習 コース	日本語コース			—	
コ ー ス			中上級	初中級		
留 学 期 間	10月～8月 4月～2月	10月～2月 4月～8月		4月～2月 4月～8月	10月～8月	10月～2月
出 願 時 の 英 語 力	受入条件によって異なる。詳しくはSTRPウェブページを参照のこと	必要なし			英語母語話者、またはTOEFL50点 (PBT)/173点 (CBT)/61点 (iBT) 以上か、TOEIC590点以上、またはIELTSスコア5.5	
出 願 時 の 日 本 語 力		必要	必要	必要なし	必要なし	



02 Short-Term Student Exchange Programs

The University of the Ryukyus has two types of exchange programs: STRP (Short-Term Regular Program) and URSEP (University of the Ryukyus Short-Term Student Exchange Program). Students may choose to enroll in either program depending on their purpose for studying abroad.

1. Short-Term Regular Exchange Program (STRP)

The STRP is for students who (1) are aiming to master the Japanese language, (2) are keen to take courses offered to Japanese students and (3) have a supervisor in their field of study who is able to provide academic guidance in English. Students are accepted twice a year, in April and October. Students may opt to study for six months or one year.

2. Short-Term Student Exchange Program (URSEP)

Applicants for URSEP must either be native English speakers or possess an official TOEFL score of at least 500 (PBT)/173(CBT)/61 (iBT), an official TOEIC score of at least 590 or an IELTS score of 5.5. This program is for students who: (1) have little or no previous knowledge of Japanese, or (2) are not focused on studying the Japanese language. This program offers courses in which lectures are given in English and Japanese language courses are given six times a week. All classes begin in October. (For detailed information, please refer to the URSEP Web page.)

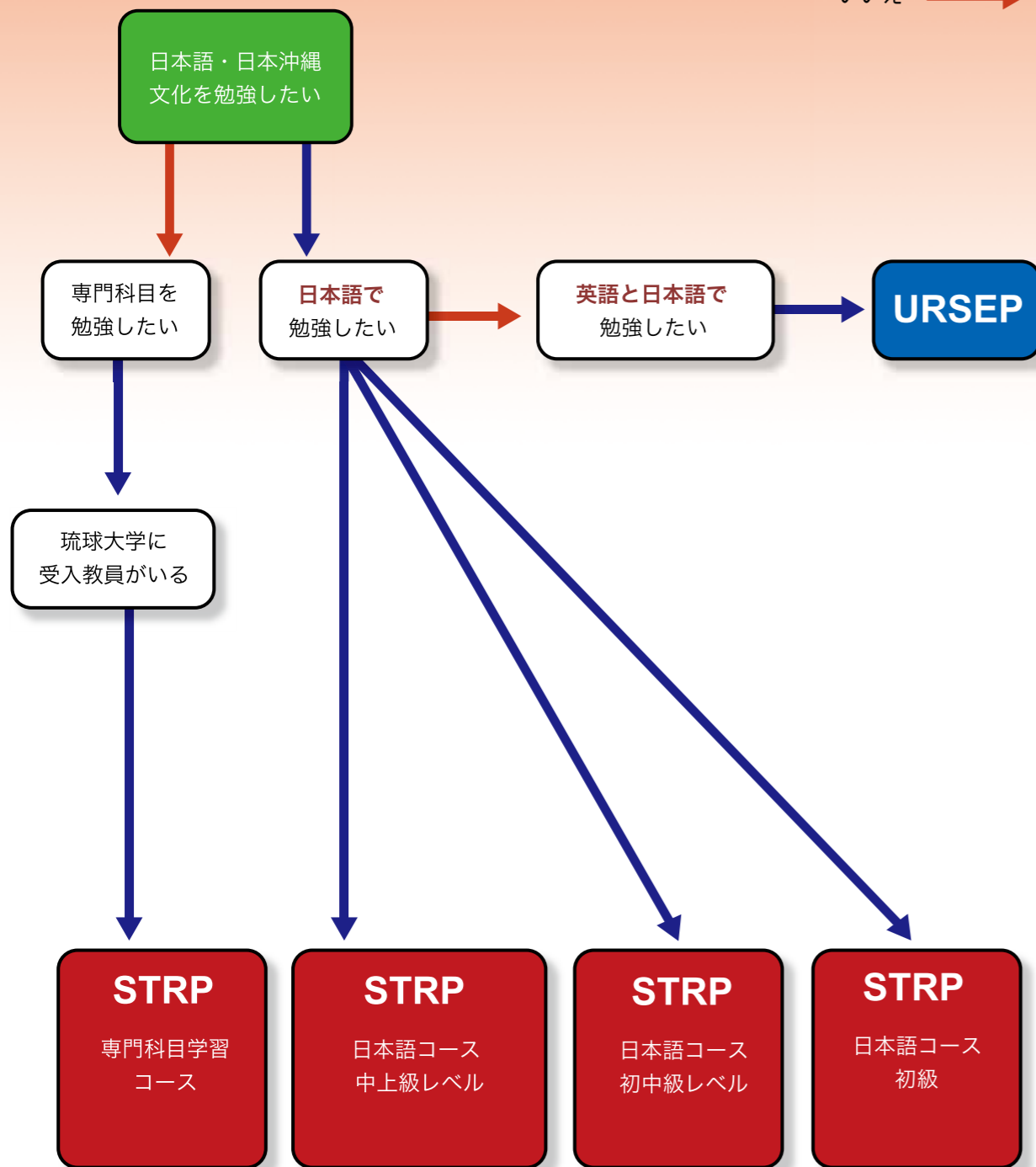
Program	STRP				URSEP	
	Major Studies Course	Japanese Studies Course			—	
Course			Advanced/Intermediate Level	Pre-Intermediate Level		
Period	October - August April - February	October - February April - August		April - February April - August	October - August	October - February
Previous Knowledge of English	Varies according to admission conditions. For detailed information, refer to the STRP webpage.		Not Necessary		Necessary Applicants for URSEP must either be native English speakers or possess an official TOEFL score of at least 500 (PBT)/173(CBT)/61 (iBT), an official TOEIC score of at least 590 or an IELTS score of 5.5.	
Previous Knowledge of Japanese		Necessary	Necessary	Not Necessary	Not Necessary	



あなたにふさわしいコースは？

START! あなたの留学の目的は何ですか？

はい →
いいえ →

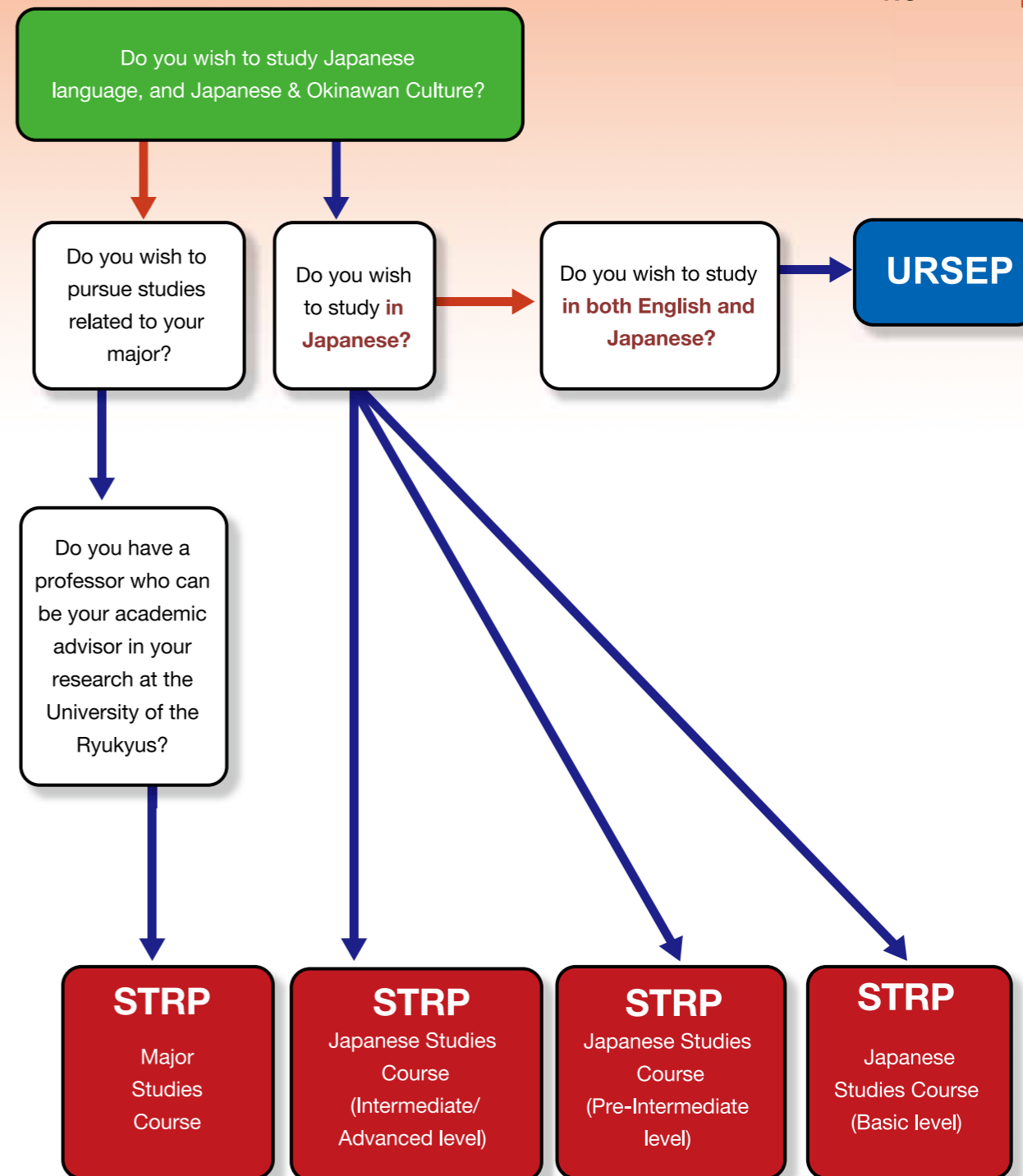


GOAL! 琉球大学へようこそ!

Which Course is Most Suitable for You?

START! What is your Goal for studying abroad?

YES →
NO →



GOAL! Welcome to the University of the Ryukyus!

03 短期交換留学一般プログラム STRP

1. 趣旨

琉球大学短期交換留学一般プログラム (STRP) は、琉球大学と学生交流協定を締結している大学から留学生を受け入れ、琉球大学が提供する専門分野の科目を受講または研究等を行うことができるプログラムである。このプログラムにより、琉球大学の学生との交流を深めることができ、沖縄と日本の習慣・文化等も学ぶことができる。また、将来、大学院への進学や研究員として再び日本へ訪れるきっかけになるものと期待される。

2. 受入れコース

- (1) 専門科目学習コース：詳細は 11 ページを参照のこと。
 - (2) 日本語コース (中上級レベル)：詳細は 15 ページを参照のこと。
 - (3) 日本語コース (初中級レベル)：詳細は 17 ページを参照のこと。
 - (4) 日本語コース (初級レベル)：詳細は 19 ページを参照のこと。
- ※前ページの「あなたにふさわしいコースは？」で自分に合ったコースを確認し申し込みをすること。

3. 受入時期と受入期間

- (1) 4月入学
 - ① 4月から9月 (前学期のみ) の約半年
 - ② 4月から翌年3月 (前学期及び後学期) の約1年
- (2) 10月入学
 - ① 10月から翌年3月 (後学期のみ) の約半年
 - ② 10月から翌年9月 (後学期及び前学期) の約1年

4. 応募資格

STRPへ応募する者は、以下の必要条件を満たさなければならない。

- (1) 琉球大学と学生交流協定等を締結している大学または UMAP に加盟している大学の正規課程の学生として在籍している者。
- (2) 原則として渡日時に3年次以上の学部学生または大学院生。短期大学の最終学年次であること。
- (3) 各受け入れコースの概要に記載されている日本語能力を有していること。ただし、日本語能力を要しない場合もあるので、各コースの概要をよく読むこと。

5. 在籍身分

STRPで受け入れる留学生の身分は、学部生の場合、特別聴講学生、大学院生の場合、特別研究学生である。

03 Short-Term Regular Exchange Program (STRP)

1. Summary

STRP is an arrangement made between the University of the Ryukyus and other affiliated universities that enables students to come to the University to conduct research and take classes related to the students' majors. This program provides students with a deeper understanding of both Okinawan and Japanese cultures and customs. STRP also gives students the opportunity to return to Japan in future to pursue graduate studies or research.

2. Courses Offered

1. Major Studies Course: Please refer to page 12 for further details.
 2. Japanese Studies Course (Advanced/Intermediate Level): Refer to page 16 for further details.
 3. Japanese Studies Course (Pre-Intermediate Level): Refer to page 18 for further details.
 4. Japanese Studies Course (Basic Level): Refer to page 20 for further details.
- *Applicants are advised to select the course appropriate to their requirements.

3. Admission and Period of Stay

1. April Admission
 - 1) April - September (1st semester only; approximately half a year)
 - 2) April - March (1st and 2nd semesters; approximately one year)
2. October Admission
 - 1) October - March (2nd semester only; approximately half a year)
 - 2) October - September (2nd and 1st semesters; approximately one year)

4. Admission Requirements

The requirements for all students applying to STRP are as follows:

1. The student's university must be affiliated with the University of the Ryukyus or be a partner of the UMAP.
2. The student must either be enrolled as a full-time undergraduate student who has completed his/her second year of study at his/her home institution or be matriculated as a graduate student. Junior college students who apply must be in their final year of study.
3. The student must be proficient in Japanese at the level required for each given course. However, there are cases where Japanese proficiency is not required. Applicants are advised to read each course description carefully.

5. Enrollment Status

Once accepted, students will be given the status of special auditor, while graduate school students will have the status of special research student at the University of the Ryukyus.

6. 受け入れ教員（指導教員）

留学生の受け入れにあたっては、必ず、受け入れ教員が必要である。あらかじめ受け入れ教員が決まっている場合や、研究指導を希望する教員がいる場合には、学習・研究計画書（Form3）に記載すること。学習・研究計画書に受け入れ教員（指導教員）名が記載されていない場合には、応募者の専攻や学習・研究計画に基づいて琉球大学が適切だと思われる受け入れ教員を決定する。

7. 学年暦

- (1) 学期
前学期：4月1日～9月30日
後学期：10月1日～3月31日
- (2) 授業期間
前学期：4月初旬～8月中旬
後学期：10月初旬～2月中旬
- (3) 土曜日、日曜日、祝祭日及び冬期、春期、夏期休暇中は授業が行われない

8. 成績評価

成績は、100点満点の5段階で評価され、履修した授業科目及び単位数が記載された成績証明書を受け入れ学部の事務室にて発行する。この成績証明書に基づき、留学生を派遣した大学において単位の認定が行われる。ただし、取得した単位が留学生の所属する大学において卒業単位として認定されるか否かは、留学生を派遣した大学の判断に委ねられる。

※成績評価基準：90点以上A、80点以上B、70点以上C、60点以上D、59点以下F
(F評価の場合は、単位は取得できない)

9. 授業料等

学生交流協定書等に授業料等の相互不徴収が定められている場合には、その協定書の当該大学に在籍する学生からは、授業料を徴収しない。(※)ただし、授業料等の相互不徴収が定められていない場合には、1単位あたり14,800円の授業料を徴収する。特別研究学生の授業料については、月額29,700円を徴収する。これは2016年度の額であり、2017年度から変更になることもある。

※琉球大学と応募者の所属する大学との間で締結された学生交流協定書(覚書)に、授業料等の不徴収に関する規程がある場合には、検定料、入学料、授業料が免除される。



6. Academic Advisor

Each student is required to have an academic adviser upon acceptance into the program. If an adviser has already been decided, this must be mentioned in the study/research plan (Form 3). If such information is not included in the form, an adviser will be assigned based on the applicant's major.

7. Academic Calendar

- (1) The STRP academic year is divided into two semesters as follows:
Spring Semester: April 1st - September 30th
Fall Semester: October 1st - March 31st
- (2) Classes are held during the following periods:
Spring Semester: Early-April - Mid-August
Fall Semester: Early-October - Mid-February
- (3) There are no classes on Saturdays, Sundays and national holidays, and also during winter, spring and summer vacations.

8. Grade Evaluation

Students are graded on a scale of one hundred, split into five grade levels*. The administration of the department that the student is enrolled in at the University of the Ryukyus will issue an official transcript of completed courses, as well as the number of credits earned. The student's university will determine whether or not to accept the credits issued by the University. The home university shall also determine if the acquired credits may be counted towards the student's graduation requirements.

*Criteria for Grades-A: 90 and above, B: 80-89, C: 70-79, D: 60-69, F: 59 and below
No credit for the grade of "F"

9. Tuition and Payments

Tuition will not be charged to students who are covered by a Student Exchange Agreement that stipulates a mutual exemption of tuition and fees*.

However, if mutual exemption of tuition and fees is not designated, a fee of 14,800 yen will be charged per credit. Special research students will be charged 29,700 yen per month.

Note: The above amount is the fee for 2016. Fees for 2017 are subject to change.

*Tuition, examination and entrance fees will be waived in cases where fees may not be collected due to restrictions found within agreements between the University of the Ryukyus and its affiliated universities.



04 各コースの概要

1. 専門科目学習コース

(1) 概要

この専門科目学習コースは、琉球大学の各学部等が提供する専門分野の学習または研究を行うことを主な目的としている。学部レベルの留学生は専門分野に関する科目を主に受講し、大学院レベルの留学生は主に研究を行う。

(2) 対象者

琉球大学で専門分野の学習・研究を希望する者。

(3) 学習・研究の進め方

このコースで受け入れられた留学生は、受け入れ教員（指導教員）と履修・研究等に関する相談をしながら、専門分野の学習（研究）を進める。

(4) 日本語力

日本人学生向けに提供されている講義等を中心に学習（研究）するため、それ相応の日本語力が要求される。ただし、研究を行うことが主な目的で、研究内容に関して英語等の日本語以外の言語を介して指導が可能とされる場合には、日本語力を有していなくても、受け入れが許可されることもある。

(5) 日本語学習履歴書（Form 2）

日本語学習歴がある学生は、「日本語」で詳しく記入すること。

(6) 学習・研究計画書（Form 3）

受け入れ教員（指導教員）を決定する際、また受け入れ後の履修相談時の重要な情報となるので、詳しく記入すること。日本語学習歴がある場合には、必ず日本語で記入すること。

※日本語で記入することが難しい場合には、英語で記入しても構わない。また、琉球大学において、英語（または母語）による研究指導等を希望する場合には、最上段に「英語（または母語）での指導を希望」と記入すること。



04 Summary of Courses Offered

1. Major Studies Course

(1) Course Summary

The main purpose of the Major Studies Course is to provide students with the opportunity to study their majors through courses offered at the University of the Ryukyus. Undergraduate exchange students primarily attend lectures related to their majors, while graduate students conduct research pertaining to their area of specialization.

(2) Application Eligibility

Students wish to study subjects or conduct research related to their field of study.

(3) Study and Research Procedures

Exchange students who are accepted into this course shall be able to continue studies and research in their respective majors while receiving academic guidance.

(4) Japanese Proficiency

It is strongly recommended that the exchange students be proficient enough in Japanese to be able to attend the same lectures as regular Japanese university students. However, if the primary objective is to conduct research, the student's Japanese proficiency may be overlooked. In this case however, the student should receive permission to conduct research in other languages such as English.

(5) Personal History of Japanese Language Study (Form 2)

Applicants are requested to fill out the form in Japanese wherever possible.

(6) Study (Research) Plan in Japan (Form 3)

A study/research plan must be explained in detail on Form 3 in order for the student to receive academic guidance. If the student has prior knowledge of Japanese, contents of the study/research plan must be indicated in Japanese.

*If the student is unable to specify his/her study/research plans in Japanese, English may be accepted. In addition, the student must specify if he/she wishes to receive academic guidance in English or another language while at the University of the Ryukyus.



(7) オンライン情報

琉球大学で学習・研究ができる専門分野については、下記のホームページを参照のこと。

琉球大学公式ホームページ：<http://www.u-ryukyu.ac.jp/>

<学部>

法文学部ホームページ：<http://www.ll.u-ryukyu.ac.jp/>

観光産業科学部ホームページ：<http://www.u-ryukyu.ac.jp/faculty/tsim/index.html>

教育学部ホームページ：<http://www1.edu.u-ryukyu.ac.jp/>

理学部ホームページ：<http://www.sci.u-ryukyu.ac.jp/>

医学部ホームページ：<http://www.med.u-ryukyu.ac.jp/>

工学部ホームページ：<http://www.tec.u-ryukyu.ac.jp/>

農学部ホームページ：<http://www.agr.u-ryukyu.ac.jp/>

<大学院>

人文社会科学部ホームページ：<http://www.ll.u-ryukyu.ac.jp/graduates/>

観光科学研究科ホームページ：<http://www.tourism.u-ryukyu.ac.jp/>

教育学研究科ホームページ：http://www1.edu.u-ryukyu.ac.jp/master/master_top.html

医学研究科ホームページ：<http://www.med.u-ryukyu.ac.jp/grad-med>

保健学研究科ホームページ：<http://www.med.u-ryukyu.ac.jp/health-sciences>

理工学研究科ホームページ：

(理学系) <http://www.sci.u-ryukyu.ac.jp/index.php?id=76>

(工学系) <http://www.u-ryukyu.ac.jp/faculty/grad/tec/index.html>

農学研究科ホームページ：<http://www.agr.u-ryukyu.ac.jp/gschool.html>



(7) Online Information

For more information on the majors and fields available for research at the University of the Ryukyus, please refer to the following web pages.

University of the Ryukyus Official Webpage: <http://www.u-ryukyu.ac.jp/>

(Faculties)

Faculty of Law and Letters: <http://www.ll.u-ryukyu.ac.jp/>

Faculty of Tourism Sciences and Industrial Management: <http://www.u-ryukyu.ac.jp/faculty/tsim/index.html>

Faculty of Education: <http://www1.edu.u-ryukyu.ac.jp/>

Faculty of Science: <http://www.sci.u-ryukyu.ac.jp/>

Faculty of Medicine: <http://www.med.u-ryukyu.ac.jp/>

Faculty of Engineering: <http://www.tec.u-ryukyu.ac.jp/>

Faculty of Agriculture: <http://www.agr.u-ryukyu.ac.jp/>

(Graduate Schools)

Graduate School of Humanities and Social Sciences: <http://www.ll.u-ryukyu.ac.jp/graduates/>

Graduate School of Tourism Sciences: <http://www.tourism.u-ryukyu.ac.jp/>

Graduate School of Education: http://www1.edu.u-ryukyu.ac.jp/master/master_top.html

Graduate School of Medicine: <http://www.med.u-ryukyu.ac.jp/grad-med>

Graduate School of Health Science: <http://www.med.u-ryukyu.ac.jp/health-sciences>

Graduate School of Engineering and Science:

Science: <http://www.sci.u-ryukyu.ac.jp/index.php?id=76>

Engineering: <http://www.u-ryukyu.ac.jp/faculty/grad/tec/index.html>

Graduate School of Agriculture: <http://www.agr.u-ryukyu.ac.jp/gschool.html>



2. 日本語コース（中上級レベル）

(1) 概要

この日本語コース（中上級レベル）は、日本語の総合的な能力やアカデミック・スキルを習得することを目的としている。日本語能力の向上だけでなく、日本語・日本文化に関する講義を受講したり、研究を行ったりするため、学習内容は多岐にわたり、予習・復習にも多くの時間を割くことになる。応募にあたっては、琉球大学でどのような講義を受講し、研究をしたいのかという明確な目的を持つことが重要である。

(2) 対象者

- 1) 日本語または日本文化（歴史・社会・文学・日本語学等）を主専攻としている者。
- 2) 日本語または日本文化が主専攻ではないが、日本語学習歴が 1) に匹敵する者。
- 3) 上記の 1)～2) に該当する者で修士課程および博士課程の学生は法文学部または教育学部の専門分野で応募すること。
- 4) 4月または10月から沖縄に留学することが可能な者。

(3) 修了要件

週 10 時間（留学ビザに必要な時間数）以上の日本語科目、日本事情・沖縄事情の科目およびその他の専門科目を受講し、単位を取得すること。

(4) プレースメントテスト

すべての応募者は、来沖後、プレースメントテストを受験しなければならない。その結果、日本語力が本コースの中上級レベルに達していないと判断された場合には、日本語力向上のため、適切な日本語レベルのクラスに配置されることがある。

(5) 日本語学習履歴（Form 2）

「日本語」で詳しく記入すること。

(6) 学習・研究計画書（Form 3）

琉球大学でどのような学習・研究がしたいのかを、「日本語」で詳しく記入すること。

(7) コースの内容等

高度な日本語力の養成を目的とした日本語の中上級レベルのクラスを受講する。日本語のクラスは、読解、作文、聴解、会話、漢字、アカデミック日本語などがあり、技能ごとに学習者の日本語能力に合ったクラスを選択することができる。また、将来、日本語を使用する仕事に就く意欲がある学習者のために「ビジネス日本語」が開講されている。文化科目としては、「沖縄事情」で沖縄文化を、「日本事情」で日本文化を学ぶことが可能である。



2. Japanese Studies Course (Advanced/Intermediate Level)

(1) Course Summary

The Japanese Studies Course (Advanced/Intermediate Level) is designed to help students gain a more comprehensive understanding of the Japanese language while equipping students with academic skills required in this field. In addition to enhancing students' language skills, course contents are varied and include classes on Japanese language and culture, as well as research. As course obligations may be demanding and time-intensive, it is crucial that students possess a clear idea of their study and research objectives at the University at the time of application.

(2) Application Eligibility

- 1) Students who are majoring in Japanese language and/or Japanese culture (history, society, literature, linguistics etc.).
- 2) Students who do not major in Japanese language and/or Japanese culture must possess a proficiency level that is on par with students who meet the requirements under (1).
- 3) Master's and doctoral students who meet the above qualifications must specialize in courses offered at the Faculty of Law and Letters or the Faculty of Education.
- 4) Students must be able to begin their course participation in April or October.

(3) Requirements for Completion

Students must take at least 10 hours of Japanese language, Japanese and Okinawa culture classes or other special subjects weekly and obtain all relevant course credits.

(4) Placement Test

Students are required to take a placement examination upon their arrival in Okinawa. If test outcomes indicate that the student does not meet the proficiency requirements for entry into the Japanese Studies Course (Advanced/Intermediate Level), he/she will be placed in the next appropriate course aimed at boosting their language abilities.

(5) Personal History of Japanese Language Study (Form 2)

Details of the applicant's history of Japanese language acquisition must be provided in Japanese.

(6) Study (Research) Plan in Japan (Form 3)

If the student wishes to pursue studies and research at the University of the Ryukyus, such plans must be specified in Japanese.

(7) Course Information

In order to nurture advanced language acquisition, students are required to enroll in intermediate and advanced classes, such as reading comprehension, composition, listening comprehension, conversation, Kanji, and academic Japanese. Students are able to select the courses which fit their Japanese language proficiency levels. Also, Business Japanese courses are available for the students who have a desire to work in a Japanese related business. In addition, students are able to take "Okinawan Culture and Society" and "Japanese Culture and Society".

3. 日本語コース（初中級レベル）

(1) 概要

日本語コース（初中級レベル）は、ある程度の日本語力を有しているが、さらに日本語力を高めるために、琉球大学で日本語を学習することを目的としている者が履修するコースである。

(2) 対象者

- 1) 日本語または日本文化（歴史・社会学・文学・言語学等）を主専攻としていない者。
- 2) 日本語または日本文化を主専攻としており、更なる日本語学習を必要としている者。
- 3) 琉球大学で日本語力の向上を希望する者。
- 4) 4月または10月から沖縄に留学することが可能な者。

(3) 修了要件

週10時間（留学ビザに必要な時間数）以上の日本語科目および日本事情・沖縄事情の科目を受講し、単位を取得すること。

(4) プレースメントテスト

すべての応募者は、来沖後、プレースメントテストを受験しなければならない。その結果、日本語力が本コースの初中級レベルに達していないと判断された場合には、日本語力向上のため、適切な日本語レベルのクラスに配置されることがある。

(5) 日本語学習履歴（Form 2）

該当する事項があれば、「日本語」で記入すること。

(6) 学習・研究計画書（Form 3）

琉球大学での学習（研究）の計画を、「日本語」で詳しく記入すること。

(7) コースの内容等

日本語力の養成を目的とした日本語の初中級レベルのクラスを受講する。

日本語のクラスは、総合日本語、文法、読解、作文、聴解、会話、漢字、アカデミック日本語などがあり、技能ごとに学習者の日本語能力に合ったクラスを選択することができる。文化科目としては、「沖縄事情」で沖縄文化を、「日本事情」で日本文化を学ぶことが可能である。



3. Japanese Studies Course (Pre-Intermediate Level)

(1) Course Summary

This course is intended for students who possess a certain level of Japanese language ability but wish to improve their proficiency by studying Japanese at the University of the Ryukyus.

(2) Application Eligibility

- 1) Students who are not majoring in Japanese language and culture (history, sociology, literature, linguistics etc.).
- 2) Students who are majoring in Japanese language and culture but require further instruction in Japanese language.
- 3) Students who wish to improve their Japanese language skills at the University of the Ryukyus.
- 4) Students who have received instruction in beginner's level Japanese and possess a proficiency level corresponding to JLPT N3 or higher.
* Students who have completed beginner's level Japanese must have had experience learning sentence patterns and vocabulary, and are able to read and write approximately 500 kanji.
- 5) Students must be able to begin their course participation in April or October.

(3) Requirements for Completion

Students must take at least 10 hours of Japanese language and Japanese and Okinawa culture classes weekly and obtain all relevant course credits.

(4) Placement Test

All applicants must sit for a placement test after their arrival in Okinawa. If test outcomes indicate that the student does not meet the proficiency requirements for entry into the Japanese Studies Course (Pre-Intermediate Level), he/she will be allocated with a place in the next suitable course level.

(5) Personal History of Japanese Language Study (Form 2)

Applicants are requested to fill out the form in Japanese wherever possible.

(6) Study (Research) Plan in Japan (Form 3)

Applicants are requested to state their plans for study or research at the University of the Ryukyus in Japanese.

(7) Course Information

In order to enhance language acquisition, students are required to enroll in lower intermediate Japanese classes; such as Reading Comprehension, Composition, Listening Comprehension, Conversation, Kanji and Academic Japanese. Students are able to select the courses which fit their Japanese language proficiency levels. The following courses are offered: Okinawan Culture and Society, Japanese Culture and Society

4. 日本語コース（初級レベル）

4月と10月に日本語未習者および JLPT N5 レベルの学生を受け入れる。

(1) 概要

この日本語コース（初級レベル）は、日本語学習歴がまったくないか、ほとんどなく、琉球大学で日本語を基礎から学ぶことを希望している学生のためのコースである。

(2) 対象者

- 1) 日本語または日本文化（歴史・社会学・文学・言語学等）を主専攻としていない者。
- 2) 琉球大学で日本語を基礎から学びたい者。

(3) 修了要件

週10時間（留学ビザに必要な時間数）以上の日本語科目および日本事情・沖縄事情の科目を受講し、単位を取得すること。

(4) プレースメントテスト

すべての応募者は、来沖後、プレースメントテストを受験しなければならない。その結果、日本語力が本コースの初級レベルではないと判断された場合には、日本語力向上のため、適切な日本語レベルのクラスに配置されることがある。

(5) 日本語学習履歴（Form 2）

該当する事項があれば、「英語」で記入すること。

(6) 学習・研究計画書（Form 3）

琉球大学での学習（研究）の計画を、「英語」で詳しく記入すること。

(7) コースの内容等

初級日本語クラスでは、前期、または後期に集中して初級文法をはじめとした初級日本語を学ぶ。「総合日本語」で日本語の基礎を学び、文法、読解、漢字のクラスを取ることも可能である。文化科目としては、英語による「沖縄事情」で沖縄文化を、英語による「日本事情」で日本文化を学ぶことが可能である。



4. Japanese Studies Course (Basic Level)

In April and October, this course accepts students who have no prior experience in learning Japanese, or possess a level of proficiency corresponding to JLPT N5.

(1) Course Summary

This course is intended for students who have little or no previous knowledge of Japanese and wish to study Japanese from the beginner's level at the University of the Ryukyus.

(2) Application Eligibility

- 1) Students who are not majoring in Japanese language and culture (history, sociology, literature, linguistics etc.).
- 2) Students who wish to improve their Japanese language skills at the University of the Ryukyus.

(3) Requirement for Completion

Students must take at least 10 hours of Japanese language and Japanese and Okinawa culture classes weekly and obtain all relevant course credits.

(4) Placement Test

All applicants must sit for a placement test after their arrival in Okinawa. If test outcomes indicate that the student does not meet the proficiency requirements for entry into the Japanese Studies Course (Basic Level), he/she will be allocated with a place in the next suitable course level.

(5) Personal History of Japanese Language Study (Form 2)

Applicants are requested to fill out the form in Japanese wherever possible.

(6) Study (Research) Plan in Japan (Form 3)

Applicants are requested to state their plans for study or research at the University of the Ryukyus in English.

(7) Course Information

Students learn intensively basic level of Japanese, such as basic grammar, for the first semester. Students have an option to learn basic Japanese by taking Comprehensive Japanese, and to take Japanese and Okinawa culture classes taught in English.



05 出願手続き

1. 出願書類

STRPに参加するためには、以下の書類を提出しなければならない。

- (1) STRP 申請書類 (アプリケーションパッケージ)
- (2) 推薦書
- (3) 学業成績証明書のコピー (応募者の在籍校で発行されたもの)
- (4) 在籍証明書 (応募者の在籍校で発行されたもの)
- (5) 同一の写真 4 枚 (上半身、無背景・背景色は白または青、3cm×4cm、デジタル画像は受け付けられない)

申請書類は下記のウェブサイトからダウンロードすること。

<http://isu.u-ryukyu.ac.jp/education-support/future-students/applicant-guidelines-forms/>

2. 提出期限

申込み用紙と必要な文書は、以下の日付までに琉球大学に提出のこと：

- (1) 提出期限 I [2017 年 4 月から留学] : 2016 年 10 月 21 日 (金)
- (2) 提出期限 II [2017 年 10 月から留学] : 2017 年 1 月 27 日 (金)

3. 提出先

〒903-0213

沖縄県西原町千原 1 番地

琉球大学 総合企画戦略部 国際連携推進課 留学交流係

4. 結果の通知

STRP 入学の可否については、応募者の在籍する大学の学生交流担当責任者 (担当者) までに通知する。

5. 注意事項

申請書類の提出に当たっては、在籍大学の学生交流担当責任者 (担当者) から提出すること。申請者本人が、直接、琉球大学へ提出した場合には、申請書類は受理されないので、注意すること。



05 Application Process

1. Application Documents

To be eligible to participate in STRP, students must complete and submit the following documents:

- (1) STRP Application Form (Application Package)
- (2) Letter of Recommendation
- (3) Academic transcript from the applicant's home university
- (4) Certificate of Enrollment from the applicant's home university
- (5) Four identical photographs (A picture showing clearly the applicant's head and shoulders, 3cm x 4cm against a plain white, gray or blue background. Photos must be printed; digital files will not be accepted.)

Application documents may be downloaded from the following website:

<http://isu.u-ryukyu.ac.jp/education-support/future-students/applicant-guidelines-forms/>

2. Submission Deadline

Application forms and necessary documents must be submitted to the University of the Ryukyus by the following dates:

- (1) First Term [Arrival in Japan in April 2017] Submission by October 21 (Fri.), 2016
- (2) Second Term [Arrival in Japan in October 2017] Submission by January 27 (Fri.), 2017

3. Submission Address

Short-Term Exchange Programs,
International Collaboration Section
General Strategic Planning Division
University of the Ryukyus
1 Senbaru, Nishihara, Okinawa 903-0213
JAPAN

4. Notification of Selection Outcomes

Selection outcomes shall be sent to the study abroad program coordinator of the applicant's home institution.

5. Notes

Application forms and necessary documents must be submitted to the University of the Ryukyus through the study abroad program coordinator of the applicant's home institution. Applications sent directly by students will be declined.



06 日本学生支援機構 (JASSO) 奨学金制度

1. 趣旨

留学生交流の拡充と、相互の教育・研究水準の向上、相互理解と友好親善を増進するため、留学生への支援を行う。

2. 応募者の資格及び要件

候補者の推薦にあたっては、琉球大学と学生交流協定等を締結している諸外国の大学の正規の課程に在籍する学生で、次の要件を満たす者とする。

- (1) 日本と国交を持つ国の国籍を有すること。なお、台湾、パレスチナの学生も対象とする。
- (2) 日本国籍を持っていないこと
- (3) 学生交流に関する協定等に基づき、受け入れ大学が受け入れを許可する者
- (4) 在籍大学における学業成績が優秀で人物等に優れている者 (JASSO の定める方法で求められる成績評価係数が、原則として 2.30 以上)
- (5) 経済的理由により、自費のみでの留学が困難な者
- (6) 日本での留学期間終了後、在籍大学に戻り学業を継続する者又は在籍大学の学位を取得する者
- (7) 日本への留学にあたり、「留学」の在留資格を確実に取得し得る者
- (8) 日本への留学にあたり、他団体等から留学のための奨学金を受ける場合、他団体等からの奨学金の支給月額合計額が 8 万円を超えない者

※上記は 2016 年度の情報であり、応募資格及び要件は変更になることがある

3. 支援内容

奨学金月額 8 万円 (最長 11 ヶ月間)

4. その他

この奨学金の採否については、琉球大学の短期交換留学プログラム入学の可否とあわせて通知する。なお、この奨学金に採択されなくても本学の短期交換留学プログラムへの参加を希望する場合には、自費による留学を認めている。



06 Japan Student Services Organization (JASSO) Scholarship

1. Purpose

JASSO's purpose is to provide support to international students in order to improve standards of education and research, as well as to promote mutual friendship and goodwill.

2. Applicant Qualifications and Conditions

To be eligible to apply for the JASSO scholarship, students must be in regular enrollment at their respective home universities. The following criteria must also be met.

1. The applicant must hold nationality of a country that has diplomatic relations with Japan.
2. The applicant must not be a citizen of Japan at the time of application.
3. The student's home university must have an exchange program agreement with the University of the Ryukyus.
4. The student is of good character and possesses outstanding academic performance at his/her home university. (According to JASSO requirements, the student's GPA must be 2.30 or above on a three point scale.)
5. The student has difficulty funding his/her studies in Japan for financial reasons.
6. The student will resume his/her studies or be conferred an academic degree at his/her home university after concluding his/her period of study in Japan.
7. The student must be able to attain "College Student" visa status for his/her period of study in Japan.
8. If the student is due to receive financial aid and/or scholarships from other organizations while in Japan, the total amount of such financial aid must not exceed 80,000 yen per month.

*The above are the requirements for 2016 and may be subject to change.

3. Scholarship Amounts

Monthly stipend: 80,000 yen (up to 11 months)

4. Additional Information

Students who have been selected to receive the JASSO scholarship will be notified when they are informed of their acceptance into STRP. However, those who have not been selected for the scholarship are eligible to participate in the program as privately-funded students.



07 学生生活

1. 生活費

沖縄は、日本国内では比較的物価が安い地域ではあるが、毎月の生活費として、月額8万円程度は必要である。したがって、奨学金が支給されない場合、相応の準備をしておくことが求められる。授業期間中は、予習、復習及び課題作成等をする必要があり、アルバイトとの両立は困難である。また、外国人留学生の場合、渡日してから一定期間が経過しなければ、銀行口座の開設ができないため、海外送金に不便を期することが予想される。来日時には当座の生活費となる現金や日本でもすぐ使用できるクレジットカードを準備しておく必要がある。

2. 宿舎

STRPへ入学が許可された留学生は、原則として大学内に設置されている国際交流会館または学生寮に入居する。宿舎に関しては、事前に希望調査を行うが、各宿舎の空き室状況等により希望した宿舎に入居できるとは限らない。その場合、厳正かつ公正な抽選によって、入居可能な宿舎が割り当てられるが、割り当てられた宿舎への入居を希望しない場合は、学外の民間アパートへの入居を検討する必要がある。

	国際交流会館	学生寮 (新混住棟)	学生寮 (混住棟)	学生寮 (一般棟)
対象者	短期交換留学生留学生と研究者	日本人学生と外国人留学生		
家賃	¥5,900/月	¥15,000/月	¥4,700/月	¥4,300/月
管理費	¥1,500/月	¥4,000/月	¥8,400/月	¥4,400/月
ガス&水道料金	実費	実費	管理費に含まれる	
電気料金	実費	実費		
掃除料	¥11,800/年	不要		
入居期間	12ヶ月まで	限度なし		
室内設備	下駄箱、冷蔵庫、本棚、机、椅子、エアコン、ベッド、タンス、キッチン、シャワー、トイレ	本棚、机、椅子、ベッド、ロッカー、トイレ、シャワー、キッチン、エアコン設置可能	本棚、机、椅子、ベッド、ロッカー、トイレ、エアコン設置可能	本棚、机、椅子、ベッド、ロッカー、エアコン設置不可
共同設備	洗濯機・乾燥機	洗濯機・乾燥機	共用スペース（テレビ、ソファ、キッチン、冷蔵庫、食器棚、シャワー、洗濯機、乾燥機）	共用スペース（テレビ、ソファ、キッチン、冷蔵庫、食器棚、洗濯機、乾燥機）シャワーは別棟
男女	男女共住	男女別		
場所	大学の南口に位置する	大学の北口に位置し、学部の建物、大学カフェテリア、食堂、コンビニエンスストア及びバス停に近い		

※学生寮一般棟は、老朽化した建物で、最新の設備ではない。

07 Student Life

1. Living Expenses

The costs of living in Okinawa are relatively low compared to other cities in Japan. However, students require approximately 80,000 yen a month to cover personal expenses. It is advised that students make adequate preparations for living arrangements in the event that they do not qualify for a scholarship. Due to the demands of the program schedule, students are advised against taking on part-time jobs as it will be difficult to juggle both studies and work. In addition, as students must live in Japan for a certain period of time before they are able to open a bank account, it is necessary for them to have sufficient cash or a credit card for the payment of living expenses immediately after arriving in Japan.

2. Accommodations

As a general rule of the University, students accepted into STRP will be allocated residences in either the International House or the student dormitory. As all rooms are allocated based on room availability, students may not pick their own rooms, although preferences may be taken into consideration. Students may choose to live in off-campus apartments if the allocated room doesn't meet his/her preference.

	International House	Student Dormitory (New Konjuto)	Student Dormitory (Konjuto)	Student Dormitory (Ippanto)
Intended	International exchange students and researchers	International students and Japanese students		
Monthly Rent	¥ 5,900 / month	¥ 15,000 / month	¥ 4,700 / month	¥ 4,300 / month
Maintenance Fee	¥ 1,500 / month	¥ 4,000 / month	¥ 8,400 / month	¥ 4,400 / month
Utilities (Gas & Water)	Charged according to amount used	Charged according to amount used	Included in maintenance fees	
Utilities (Electricity)	Charged according to amount used			
Cleaning Fee	¥ 11,800 / year	Not necessary		
Period of Accommodation	Up to 12 months	Not determined		
Private Furnishing	Shoe rack, refrigerator, bookshelf, desk, chair, air conditioner, bed, closet, kitchen, shower and toilet	Bookshelf, desk, chair, bed, lockers, toilet, shower and kitchen	Bookshelf, desk, chair, bed and lockers	Bookshelf, desk, chair, bed, lockers and toilet
		Air conditioners can be installed in the rooms		Air conditioners cannot be installed in the rooms
Shared Furnishing and Facilities	Washer and dryer	Washer and dryer	Common area with a TV and sofa, a kitchen with a kitchen stove, refrigerator and cupboard, shower rooms, washer and dryer	Common area with a TV and sofa, a kitchen with a kitchen stove, refrigerator and cupboard, washer, dryer and toilets Shower facilities are located in an adjacent building.
Coed	Yes	No, separate dormitories for women and men		
Location	Located at the University's south gate	Located at the University's north gate, close to many faculty buildings, university cafeterias, restaurants, convenience stores and bus stops		

*Ippanto student dormitories are old complex facilities.

3. 保健管理センター

風邪などの日常的な病気や軽い怪我については、学内の保健管理センターで簡単な治療を受け、薬をもらうことができる。重篤な症状でなければ、まず当センターに相談し、担当医または看護師の助言を受け、必要があれば病院への紹介状を書いてもらうことができる。

定期的に留学生に対して健康診断を行っており、常時、健康に対する助言、カウンセリングも行っている。

4. 国民健康保険

国民健康保険制度とは、病気や怪我の際の財政的な補助を行う制度である。保険料は、年額で約 14,100 円程度である。保険証を持っている者が、病院で医療行為を受ける場合、病院窓口で保険証を提示することで、医療費の 70% を保険がカバーしてくれるため本人負担額は 30% で済む。なお、STRP の留学生は来日直後に必ず国民健康保険に加入しなければならない。

5. 学生傷害保険

琉球大学では、留学生が万一の事故やケガに備えて、学生傷害保険への参加を勧めている。学生傷害保険は、1) 「学生教育研究災害傷害保険」(授業中、学校行事中、大学にいる間、または通学中におけるケガ・事故に対し、医療保険または死亡保険が支払われる) と、2) 「学生教育研究賠償責任保険」(日本国内外における正課、学校行事、またはその往復中に、他人にケガをさせたり、他人の財物を壊したりした場合、損害賠償金が支払い限度額の範囲内で支払われる) によって構成されている。

保険料は、年額で合わせて 1,340 円程度である。

6. 課外活動

琉球大学では、様々な学生団体が課外活動を行なっている。スポーツについては、柔道や剣道、空手、弓道、サッカー、ラグビーなど約 60 の体育系サークルがあり、定期的に練習や試合などを行なっている。また、沖縄の伝統芸能を学んだり、写真や音楽などの趣味的分野を楽しんだりするための約 40 の文化系サークルがある。これらのサークルでは留学生の参加を歓迎しており、留学生と日本人学生との交流の場として活用されている。

サークル活動以外にも、学外見学や留学生まつりなど様々なイベントが企画されており、地域との交流も行っている。



3. University's Health Center

In case of minor illness or injury, students can go to the University's Health Center to seek simple medical attention and obtain medication. Students may also visit the Health Center for medical consultation before deciding if medical treatment at the hospital is necessary. In addition to general health counselling, the University Health Center also conducts regular health examinations for international students.

4. National Health Insurance

The National Health Insurance program provides financial assistance in the event of illness or injury. The annual insurance premium is approximately 14,100 yen and must be paid in full. Up to 70% of medical fees will be covered by the insurance program when insurance cards are presented at the time of treatment. The remaining 30% of medical costs will be borne by the student. All STRP students are required to join the National Health Insurance program immediately after arriving in Japan.

5. Accident Insurance

The university recommends for all exchange students at the University of the Ryukyus to enroll in accident insurance to protect and prepare themselves against accidents. Accident insurance consists of two components:

(1) Personal Accident Insurance for Students Pursuing Education and Research (PAS) (valid for unexpected accidents that occur when students are engaged in regular curricular activities, school events, extracurricular activities and when students are on school premises or commuting to and from such activities) and (2) Liability Insurance Coupled With PAS (students enrolled in this insurance scheme are entitled to seek damages for accidents caused to third persons such as bodily injuries and destruction of personal property when students engaged in regular curricular activities, school events, extracurricular activities and when students are on school premises or commuting to and from such activities).

The total annual insurance premium is approximately 1,340 yen.

6. Extracurricular Activities

The University of the Ryukyus has many extra-curricular clubs that students may participate in. The university has approximately 60 sports-related clubs, including judo, kendo, Japanese archery, soccer and rugby. These clubs normally conduct weekly practices. The university also has about 40 culture and arts-related clubs engaging in activities such as photography, orchestral music and traditional Okinawan music and dance.

Participating in these clubs is a good way for STRP students to make new friends and participate in cultural exchanges with Japanese students. In addition to such activities, STRP students will also participate in numerous excursions, festivals and other events.



08 交流協定校一覧 List of Affiliated Universities

○印は授業料相互不徴収協定があることを示す。

Institutions marked with a “○” have concluded an agreement or a memorandum of mutual tuition waiver and acceptance of credit transfers.

大学間交流協定 University Agreement

Country/Area	University	Mutual Tuition Waiver
U.S.A	Michigan State University	○
	University of Guam	
	University of Hawaii at Manoa	○
	University of Hawaii at Hilo	○
	Kauai Community College	○
	University of California, Davis	
	University of Nevada, Reno	○
Australia	University of Canberra	○
	James Cook University	○
Marshall Islands	College of the Marshall Islands	○
Palau	Palau Community College	○
Papua New Guinea	University of Papua New Guinea	○
Samoa	National University of Samoa	○
New Caledonia	University of New Caledonia	○
Fiji	The University of the South Pacific	○
Micronesia	College of Micronesia-FSM	○
Tonga	Atenisi University	○
China	Central South University of Forestry & Technology	○
	Fujian Normal University	○
	Yunnan Agricultural University	○
	Yanbian University	○
	Huazhong University of Science & Technology	○
	Keimyung University	○
Korea	Jeju National University	○
	Sunchon National University	○
	University of Seoul	○
	Yonsei University	○
	Mokpo National University	○
	Chulalongkorn University	○
Thailand	Thammasat University	○
	Khon Kaen University	○
	Chiang Mai University	○
	King Mongkut's Institute of Technology Ladkrabang	○
	Sam Ratulangi University	○
Indonesia	Institut Pertanian Bogor	○
	Diponegoro University	○
Vietnam	Vietnam National University, Hanoi	
	Vietnam National University, Ho Chi Minh City	
	Thai Nguyen University	○
Taiwan	National Taiwan University	○
	National Sun Yat-sen University	○
	National Taiwan Ocean University	
	Tunghai University	○
Laos	National University of Laos	○
	University of Health Sciences, Lao PDR	○
U.K.	The University of Sheffield	
France	Ecole Pratique des Hautes Etudes	○
	Lille 1 University	○
	University of Toulouse Jean Jaures	○
	Toulouse 1 Capitole University	○

学部間交流協定 Inter-Faculty Agreements

Country/Area	Partner University and Faculty	Faculty in the University of the Ryukyus	Mutual Tuition Waiver
U.S.A	Fort Lewis College	International Student Center	○
Brazil	University of Sao Paulo, Faculty of Engineering	Faculty of Engineering	
New Zealand	Victoria University of Wellington, Faculty of Humanities and Social Sciences	International Student Center	○
China	Sun Yat-Sen University, Zhong Shan School of Medicine	Faculty of Medicine	
	Fuzhou University, Faculty of Engineering	Faculty of Engineering	
	Guangxi Medical University	Faculty of Medicine	○
	Dalian Medical University	Faculty of Medicine	
	Dalian Polytechnic University	Faulty of Engineering	○
Korea	Hoseo University, College of Engineering	Faculty of Engineering	○
	Chungbuk National University, College of Engineering	Faculty of Engineering	○
	Chungbuk National University, College of Electrical and Computer Engineering	Faculty of Engineering	○
India	Sungkyunkwan University	Faculty of Engineering	
Vietnam	Centre for Cellular and Molecular Biology	Faculty of Medicine	
	Hanoi University of Agriculture	Faculty of Agriculture	○
Taiwan	Hanoi University of Technology	Faculty of Engineering	
	National Yunlin University of Science and Technology	International Student Center	○
	National Taiwan University of Science and Technology	Faculty of Engineering	○
Mongolia	Wenzao Ursuline University of Lanugage	Global Education Center	○
	Health Sciences University of Mongolia	Faculty of Medicine	○
Iran	University of Tehran, Faculty of Engineering	Faculty of Engineering	
France	Rennes 1 University, Institute of Electronics & Telecommunications (IETR)	Faculty of Engineering	○
Germany	Heinrich Heine Universität Düsseldorf, Faculty of Arts	Faculty of Law and Letters	○
	University of Hamburg	Faculty of Law and Letters	○
Sweden	University of Gothenburg, Faculty of Arts	Faculty of Law and Letters	○
Spain	Universidad Autonoma de Barcelona, Facultad de Traducccion e Interpretation	Faculty of Law and Letters	○
South Africa	University of Cape Town, Faculty of Sciences	Faculty of Medicine	○

UMAP (University Mobility in Asia and the Pacific) アジア太平洋大学交流機構

Partner universities of UMAP shall be exempted from the entrance examination fee, admission fee, and tuition fees. The number of students eligible for a tuition waiver is specified in the reciprocal tuition waiver agreements.

UMAP 盟校からの留学生は、入学試験料、入学金、授業料が免除される。学費免除を受けられる学生数は授業料の相互不徴収協定により指定されている。

<http://www.umap.org/index.html>



2017-2018
STRP

